

คำนำ

ตามที่สถาบันวิจัยและพัฒนา ได้มีการจัดทำแบบประเมินความพึงพอใจของผู้ใช้บริการต่อการบริหารจัดการงานวิจัยจากแหล่งทุนวิจัยภายนอกปีการศึกษา ๒๕๖๐ เพื่อต้องการทราบความพึงพอใจของผู้รับผิดชอบโครงการ/ผู้รับผิดชอบหลัก รวมถึงเจ้าหน้าที่ประสานงานโครงการที่มีต่อกระบวนการในการให้บริการของงานประสานงานวิจัยจากแหล่งทุนภายนอก ซึ่งผลการประเมินและข้อเสนอแนะจากผู้ใช้บริการ สถาบันวิจัยและพัฒนา จะนำมาปรับปรุงและพัฒนาระบบและกลไกการบริหารจัดการงานวิจัยจากแหล่งทุนภายนอกของมหาวิทยาลัยทักษิณ ต่อไป

สถาบันวิจัยและพัฒนา มหาวิทยาลัยทักษิณ

สิงหาคม ๒๕๖๑

สารบัญ

	หน้า
ส่วนที่ ๑ บทนำ.....	๓
๑.๑ หลักการและเหตุผล.....	๓
๑.๒ วัตถุประสงค์.....	๓
๑.๓ ประชากรและกลุ่มเป้าหมาย.....	๓
๑.๔ เครื่องมือที่ใช้ในการศึกษา.....	๓
๑.๕ การวิเคราะห์การแปลผล.....	๓
ส่วนที่ ๒ ผลการสำรวจ.....	๔
๒.๑ ข้อมูลทั่วไป.....	๔
๒.๒ ค่าเฉลี่ยความพึงพอใจ/ไม่พึงพอใจของแหล่งทุนอุดหนุนการวิจัยจากภายนอก.....	๔
๒.๓ สรุปผลการสำรวจ.....	๔

ส่วนที่ ๑ บทนำ

๑. หลักการและเหตุผล

ด้วยสถาบันวิจัยและพัฒนา กำหนดให้มีการสำรวจความพึงพอใจของผู้ใช้บริการต่อการบริหารจัดการงานวิจัยจากแหล่งทุนวิจัยภายนอกปีการศึกษา ๒๕๖๐ เพื่อต้องการทราบความพึงพอใจของผู้รับผิดชอบโครงการ/ผู้รับผิดชอบหลัก รวมถึงเจ้าหน้าที่ประสานงานโครงการที่มีต่อกระบวนการในการให้บริการของงานประสานงานวิจัยจากแหล่งทุนภายนอก ซึ่งผลการประเมินและข้อเสนอแนะจากผู้ให้บริการ สถาบันวิจัยและพัฒนาจะนำมาปรับปรุงและพัฒนากระบวนการและกลไกการบริหารจัดการงานวิจัยจากแหล่งทุนภายนอกของมหาวิทยาลัยทักษิณต่อไป

๒. วัตถุประสงค์

เพื่อต้องการทราบความพึงพอใจของผู้รับผิดชอบโครงการ/ผู้รับผิดชอบหลัก ผู้ร่วมโครงการ รวมถึงเจ้าหน้าที่ประสานงานโครงการที่มีต่อการบริหารจัดการโครงการวิจัยที่ได้รับการสนับสนุนจากแหล่งทุนวิจัยภายนอก

๓. ประชากรและกลุ่มเป้าหมาย

แหล่งทุนวิจัยภายนอก จำนวน ๒๐ แหล่งทุน

๔. เครื่องมือที่ใช้ในการศึกษา

การศึกษาวิจัยในครั้งนี้ เป็นการวิจัยเชิงสำรวจ (Survey Research) เครื่องมือที่ใช้ได้แก่แบบสอบถามซึ่งผู้วิจัยสร้างขึ้น เพื่อศึกษาระดับความพึงพอใจต่อการให้บริการสนับสนุนทุนวิจัยจากแหล่งทุนวิจัยภายนอก โดยแบ่งออกเป็น ๓ ตอน

ตอนที่ ๑ ข้อมูลของแหล่งทุนสนับสนุนการวิจัย

ตอนที่ ๒ ความพึงพอใจ/ไม่พึงพอใจของแหล่งทุนอุดหนุนการวิจัยจากภายนอก

ตอนที่ ๓ ข้อเสนอแนะเพิ่มเติมอื่นๆ

๕. การวิเคราะห์การแปลผล

การกำหนดช่วงของระดับความพึงพอใจโดยใช้สูตรคำนวณความกว้างของอันตรภาคชั้น ดังนี้

$$\text{ความกว้างของอันตรภาคชั้น} = \frac{\text{ค่าสูงสุด} - \text{ค่าต่ำสุด}}{\text{จำนวนชั้น}} = \frac{๕-๑๕}{๐.๘๐}$$

ดังนั้น ๔.๒๑ - ๕.๐๐ หมายถึง พึงพอใจมากที่สุด

๓.๔๑ - ๔.๒๐ หมายถึง พึงพอใจมาก

๒.๖๑ - ๓.๔๐ หมายถึง พึงพอใจปานกลาง

๑.๘๑ - ๒.๖๐ หมายถึง พึงพอใจน้อย

๑.๐๐ - ๑.๘๐ หมายถึง พึงพอใจน้อยที่สุด

บทที่ ๒ ผลการสำรวจ

จากการสำรวจความพึงพอใจต่อการให้บริการสนับสนุนพันธกิจด้านการวิจัยของมหาวิทยาลัยทักษิณ
สามารถสรุปได้ดังต่อไปนี้

๑. ข้อมูลทั่วไป

รายการ	จำนวน (ชุด)	คิดเป็นร้อยละ
๑. แบบสอบถามและการตอบกลับ		
๑) จำนวนแบบสอบถามทั้งหมด	๑๕	๑๐๐
๒) จำนวนแบบสอบถามที่ได้รับกลับคืน	๗	๔๖.๖
๒. ข้อมูลแหล่งทุนสนับสนุนการวิจัย		
๑) ส่วนราชการ	๔	๕๗.๑
๒) ภาคเอกชน/รัฐวิสาหกิจ	-	-
๓) องค์กรมหาชน	๓	๔๒.๙

๒. ค่าเฉลี่ย (\bar{X}) ความพึงพอใจ/ไม่พึงพอใจของแหล่งทุนอุดหนุนการวิจัยจากภายนอก

๒.๑ ความพึงพอใจในภาพรวม

ลำดับ	รายการประเมิน	\bar{X}	S.D.	ระดับความพึงพอใจ
๑	ความพึงพอใจต่อการประสานงาน	๓.๑๔	๐.๖๙	ปานกลาง
๒	ความพึงพอใจต่อภาพรวมของมหาวิทยาลัย	๓.๒๙	๐.๔๘	ปานกลาง
๓	ความพึงพอใจต่อนักวิจัย	๓.๒๓	๐.๕๖	ปานกลาง
๔	ความพึงพอใจต่อผลงานวิจัย	๓.๑๓	๐.๔๔	ปานกลาง
๕	ความพึงพอใจของแหล่งทุนอุดหนุนการวิจัยภายนอก	๓.๑๗	๐.๔๕	ปานกลาง

๒.๒ ความพึงพอใจต่อนักวิจัย

ลำดับ	รายการประเมิน	\bar{X}	S.D.	ระดับความพึงพอใจ
๑	ความรู้ความสามารถในการวิจัย	๓.๕๗	๐.๕๓	มาก
๒	ความพร้อมของคณะผู้วิจัย	๓.๔๓	๐.๕๓	มาก
๓	ความคิดสร้างสรรค์	๓.๒๙	๐.๔๙	ปานกลาง
๔	ความตรงต่อเวลา	๒.๕๗	๐.๙๘	น้อย
๕	ความรับผิดชอบต่องานวิจัย	๓.๒๙	๐.๗๖	ปานกลาง
ความพึงพอใจเฉลี่ยโดยรวมต่อนักวิจัย		๓.๒๓	๐.๕๖	ปานกลาง

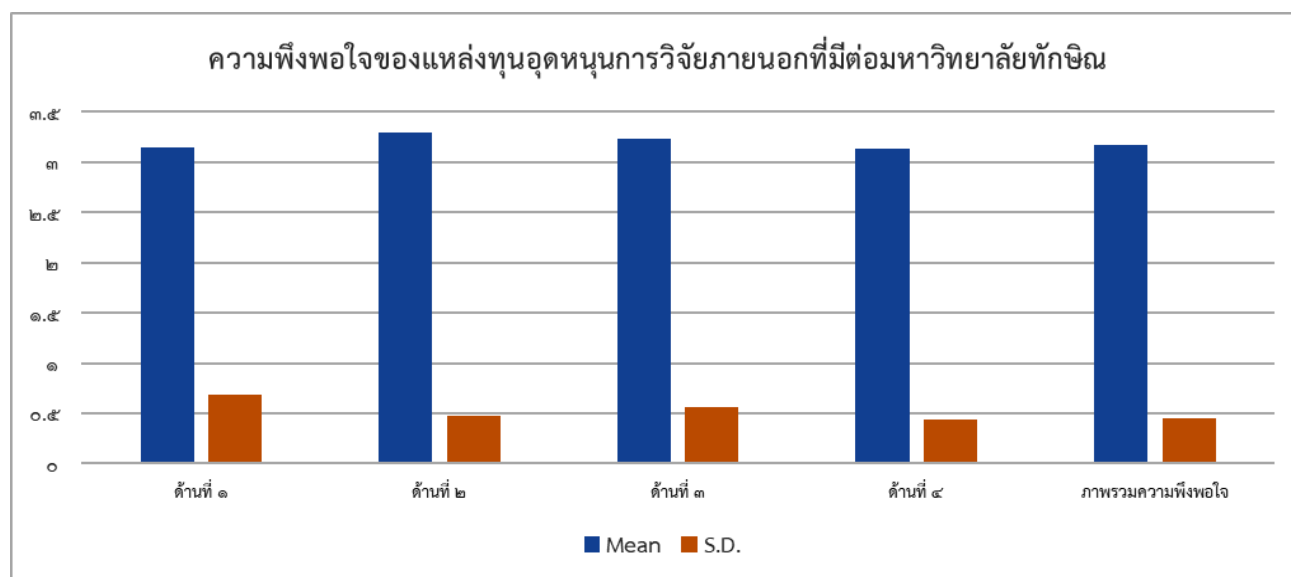
๒.๓ ความพึงพอใจต่อผลงานวิจัย

๑) ด้านคุณภาพของงานวิจัย

ลำดับ	รายการประเมิน	\bar{X}	S.D.	ระดับความพึงพอใจ
๑	ระเบียบวิธีวิจัย/แผนดำเนินการวิจัย	๓.๒๙	๐.๕๙	ปานกลาง
๒	งานวิจัยมีความทันสมัย	๒.๕๗	๐.๗๙	น้อย
๓	คุณภาพของผลงานวิจัย	๓.๔๓	๐.๕๓	มาก
๔	งานวิจัยที่แล้วเสร็จตรงกับวัตถุประสงค์/ข้อกำหนดของการให้ทุน	๓.๑๔	๐.๓๘	ปานกลาง
ความพึงพอใจเฉลี่ยโดยรวมด้านคุณภาพของงานวิจัย		๓.๑๑	๐.๔๐	ปานกลาง

๒) ด้านคุณค่างานวิจัยและประโยชน์ของงานวิจัย

ลำดับ	รายการประเมิน	\bar{X}	S.D.	ระดับความพึงพอใจ
๑	ผลงานวิจัยที่เกิดขึ้นบรรลุตามเป้าหมาย/ข้อกำหนดการให้ทุน	๓.๔๓	๐.๕๓	มาก
๒	ผลงานวิจัยและนวัตกรรมพร้อมนำไปสู่การใช้ประโยชน์ในเชิงพาณิชย์ ด้านนโยบาย การแก้ปัญหาด้านสังคม ชุมชน	๓.๒๙	๐.๗๖	ปานกลาง
๓	ผลงานวิจัยที่แล้วเสร็จมีการนำไปใช้ประโยชน์อย่างเป็นรูปธรรม	๓.๒๙	๐.๙๕	ปานกลาง
๔	ผลงานวิจัยที่เกิดขึ้นนำไปใช้ในการพัฒนาทางวิชาการ (ได้รับการตีพิมพ์ระดับชาติ ระดับนานาชาติ การจดทะเบียนทรัพย์สินทางปัญญา)	๒.๗๑	๑.๑๑	ปานกลาง
๕	ผลงานวิจัยเสนอแนวทางการแก้ปัญหาการดำเนินการของหน่วยงาน	๓.๐๐	๐.๕๘	ปานกลาง
ความพึงพอใจเฉลี่ยโดยรวมต่อด้านคุณค่างานวิจัยและประโยชน์ของงานวิจัย		๓.๑๔	๐.๖๐	ปานกลาง



กราฟที่ ๑ ค่าเฉลี่ย ความพึงพอใจของแหล่งทุนอุดหนุนการวิจัยภายนอกที่มีต่อมหาวิทยาลัยทักษิณ

๓. สรุปผลการสำรวจ

ขอบเขตของการประเมินการนำเสนอผลการวิเคราะห์ข้อมูล และสรุปผลการประเมิน ความพึงพอใจต่อการให้บริการสนับสนุนทุนวิจัยจากแหล่งทุนวิจัยภายนอก ปี ๒๕๖๐ มีประชากรกลุ่มตัวอย่างของการประเมิน จำนวน ๑๕ หน่วยงาน จากการสอบถามความพึงพอใจฯ ได้รับข้อมูลกลับคืน จำนวน ๗ ฉบับ ซึ่งมีรายละเอียดดังนี้

๑) ผลการวิเคราะห์ข้อมูลการประเมินความพึงพอใจของแหล่งทุนอุดหนุนการวิจัยจากภายนอก มหาวิทยาลัยทักษิณ พบว่า ประเภทของหน่วยงานที่ให้การสนับสนุนทุนอุดหนุนการวิจัยส่วนใหญ่เป็นหน่วยงานส่วนราชการ คิดเป็นร้อยละ ๕๗.๑ รองลงมาคือหน่วยงานประเภท องค์กรมหาชนคิดเป็นร้อยละ ๔๒.๙

๒) การประเมินความพึงพอใจของแหล่งทุนอุดหนุนการวิจัยจากภายนอก พบว่ามีระดับความพึงพอใจโดยภาพรวมอยู่ในระดับปานกลาง (\bar{x}) = ๓.๑๗ เมื่อพิจารณาเป็นรายประเด็น พบว่า มีความพึงพอใจต่อการประสานงาน (\bar{x}) = ๓.๑๗ ความพึงพอใจต่อภาพรวมของมหาวิทยาลัย (\bar{x}) = ๓.๒๙ ความพึงพอใจต่อนักวิจัย (\bar{x}) = ๓.๒๓ และมีความพึงพอใจต่อผลงานวิจัย (\bar{x}) = ๓.๑๓ ซึ่งอยู่ในระดับปานกลาง

จากการทำแบบสำรวจดังกล่าวสามารถสรุปและประเมินผลทางสถิติได้ว่า ค่าเฉลี่ยของความพึงพอใจต่อการให้บริการสนับสนุนทุนวิจัยจากแหล่งทุนวิจัยภายนอก ปี ๒๕๖๐ มีค่าเท่ากับ ๓.๑๗ ซึ่งอยู่ในระดับ “พึงพอใจปานกลาง” ซึ่งแหล่งทุนอุดหนุนการวิจัยจากภายนอกมี ข้อเสนอแนะเพื่อการปรับปรุงของมหาวิทยาลัย ดังนี้

๑) ประเด็นด้านความไม่พึงพอใจ

๑. มีนักวิจัยบางคนไม่ส่งผลงาน

๒. นักวิจัยส่งผลงานล่าช้ามากได้รับการสนับสนุนทุนวิจัยในปี พ.ศ.๒๕๕๒ ซึ่งครบกำหนดระยะเวลาวิจัยตามสัญญารับทุนวิจัยในปี ๒๕๕๔ แต่นักวิจัยจัดส่งรายงานวิจัยฉบับสมบูรณ์ ในเดือนพฤษภาคม ๒๕๖๑ ซึ่งล่าช้ากว่ากำหนด

๒) ความคาดหวังที่มีต่อการดำเนินงานวิจัยของมหาวิทยาลัยทักษิณ

๑. นักวิจัยด้านมนุษยศาสตร์ สังคมศาสตร์ ที่มีคุณภาพมหาวิทยาลัยควรให้การสนับสนุน พัฒนาศักยภาพการวิจัยให้สามารถทำงานร่วมกับ stakeholder ในพื้นที่ เช่น หน่วยงานรัฐ และท้องถิ่น (นอกเหนือจากการทำงานกับชาวบ้าน ซึ่งทำได้ค่อนข้างดี) และยกระดับจากงานชุมชนเป็นงานระดับจังหวัดหรือภูมิภาค

๒. ให้เน้นงานวิจัยที่ตอบโจทย์จากผู้ใช้ประโยชน์จากงานวิจัยเป็นตัวตั้งในการวิจัย

๓. มหาวิทยาลัยควรจัดกิจกรรมสร้างความเข้มแข็งให้นักวิจัยและจัดระบบติดตาม ประเมินผลงานวิจัยที่มีประสิทธิภาพเพิ่มขึ้น